

Rozprawa doktorska mgr Zbigniewa Nowackiego



**Wywieranie wpływu społecznego wśród
skazanych i tymczasowo aresztowanych
przebywających w warunkach izolacji
więziennej**

**napisana pod kierunkiem Prof. dr hab. Adama
Stankowskiego**



Przedmiot badań

Przedmiotem badań jest **zjawisko wpływu społecznego** wśród skazanych i tymczasowo aresztowanych przebywających w warunkach izolacji więziennej



Pojęcie wpływu społecznego

Definicja zaproponowana przez Bibba Latane określa „**Wpływ społeczny jako jakąkolwiek zmianę wywołaną rzeczywistą bądź wyobrażoną obecnością innych ludzi**” (B. Latane, 1981, podaję za: J. Grzelak, A. Nowak, 2002, s. 187).



Pojęcie wpływu społecznego

„Proces wpływu społecznego obejmuje takie zachowanie osoby, które wywiera skutek (lub rodzi się z takiej intencji) w postaci zmiany zachowania, uczuć czy myśli innej osoby na temat bodźca” (P. G. Zimbardo, M. R. Leippe, 2004, s. 19).



Rodzaj badań

- Przeprowadzone badania należy zaliczyć do **badania ilościowych**.
- Badania pedagogiczne w stopniu większym niż w innych naukach określane są przez cele. A zatem, biorąc pod uwagę kryterium celu, przeprowadzone badania są **badaniami diagnostycznymi**.
- Zaś uwzględnienie kryterium organizowania przebiegu badań pozwala określić przeprowadzone badania jako **indywidualne**.
- Uwzględnienie kryterium podziału procedury badawczej (pośrednio metody badawczej) lokuje przeprowadzoną działalność jako **badanie zjawisk** i procesów.
- W przypadku uwzględnienia kryterium jakim jest przedmiot naukowego poznania, podstawą kwalifikacji jest istnienie w logice dwóch rodzajów pytań (pytań rozstrzygnięć oraz pytań dopełnień). Rozpoczęcie pytań badawczych od partykuły „czy” nakazuje przeprowadzone badania zaliczyć do **badania opisowych**.



Problemy badawcze

Sformułowano 3 problemy badawcze, każdy w odniesieniu do młodocianych, dorosłych, dorosłych przebywających pierwszy raz w warunkach izolacji więziennej oraz dorosłych przebywających kolejny raz w warunkach izolacji więziennej. Odpowiednio do problemów sformułowano hipotezy badawcze. A oto jak przedstawia się kompleks problemów oraz hipotez badawczych.

I Problem badawczy



Czy czas pobytu w warunkach izolacji więziennej determinuje uleganie wpływowi społecznemu skazanych uczestniczących i nieuczestniczących w podkulturze grypserskiej:

- Młodocianych ?
- Dorosłych?
- Dorosłych przebywających pierwszy raz w izolacji więziennej ?
- Dorosłych przebywających kolejny raz w izolacji więziennej?



Stosownie do I problemu badawczego
sformułowano **hipotezy badawcze,**
a mianowicie:

**Czas pobytu w warunkach izolacji
więziennej determinuje uleganie
wpływowi społecznemu skazanych
uczestniczących w podkulturze
gryperskiej pochodzące od członków
grupy własnej a nieuczestniczący
w podkulturze gryperskiej ulegają
wpływowi skazanych.**



II Problem badawczy

Czy czas pobytu w warunkach izolacji więziennej determinuje uleganie wpływowi społecznemu tymczasowo aresztowanych uczestniczących i nieuczestniczących w podkulturze grypserskiej:

- Młodocianych ?
- Dorosłych ?
- Dorosłych przebywających pierwszy raz w warunkach izolacji więziennej ?
- Dorosłych przebywających kolejny raz w warunkach izolacji więziennej?



Stosownie do II problemu badawczego sformułowano **hipotezy badawcze**

Czas pobytu w warunkach izolacji więziennej determinuje uleganie wpływowi społecznemu tymczasowo aresztowanych uczestniczących w podkulturze grypserskiej pochodzące od członków grupy własnej a nie uczestniczący w podkulturze grypserskiej ulegają wpływowi tymczasowo aresztowanych.



III Problem badawczy

Czy system programowanego oddziaływania determinuje uleganie wpływowi społecznemu skazanych uczestniczących i nieuczestniczących w podkulturze grypserskiej:

- Młodocianych ?
- Dorosłych ?
- Dorosłych przebywających pierwszy raz w warunkach izolacji więziennej ?
- Dorosłych przebywających kolejny raz w warunkach izolacji więziennej?



Stosownie do III problemu badawczego sformułowano **hipotezy badawcze**,
a mianowicie

System programowanego oddziaływania determinuje uleganie wpływowi społecznemu skazanych uczestniczących w podkulturze grypserskiej pochodzące od członków grupy własnej a nieuczestniczący w podkulturze grypserskiej ulegają wpływowi skazanych.



Zmienne niezależne:

- Czas pobytu w warunkach izolacji więziennej
- System programowanego oddziaływania
- Uczestnictwo w podkulturze grypserskiej



Zmienne pośredniczące :

- Rozmiar osobistych doświadczeń związanych z pobytem w warunkach izolacji więziennej (brak doświadczeń
 - pierwszy pobyt w warunkach izolacji/posiadanie doświadczeń
 - kolejny pobyt w warunkach izolacji więziennej
- Faza życia (młodość / dorosłość)



Zmienna zależna:

**Uleganie wpływowi społecznemu
powodowane zachowaniami
skazanych i tymczasowo
aresztowanych w warunkach
izolacji więziennej**



Zmienna zależna - została rozbita na 6 szczegółowych wymiarów :

- A. Uleganie wpływowi społecznemu powodowane przez regułę wzajemności
- B. Uleganie wpływowi społecznemu powodowane przez regułę społecznego dowodu słuszności
- C. Uleganie wpływowi społecznemu powodowane przez regułę autorytetu
- D. Uleganie wpływowi społecznemu powodowane przez regułę zaangażowania i konsekwencji
- E. Uleganie wpływowi społecznemu powodowane przez regułę lubienia
- F. Uleganie wpływowi społecznemu powodowane przez regułę niedostępności.



Wskaźniki zmiennych:

- 1 - zdecydowanie nie;
- 2 – nie;
- 3 - raczej nie;
- 4 - raczej tak;
- 5 – tak;
- 6 - zdecydowanie tak.



Wskaźnikami ulegania wpływowi społecznemu powodowanego działaniem poszczególnych reguł są sumy punktów skali:

- A - reguły wzajemności**, która obejmuje odpowiedzi na pytania oznaczone numerami: 3; 12; 17; 21; 30; 32; 38; 53; 60; 67; 83.
- B - reguły społecznego dowodu słuszności**, która obejmuje odpowiedzi na pytania oznaczone numerami: 11; 15; 16; 20; 22; 31; 35; 46; 52; 57; 61; 69; 77.
- C - reguły autorytetu**, która obejmuje odpowiedzi na pytania oznaczone numerami: 4; 8; 25; 36; 44; 54; 55; 58; 63; 64; 80.
- D - reguły zaangażowania i konsekwencji**, która obejmuje odpowiedzi na pytania oznaczone numerami: 1; 9; 26; 34; 49; 51; 59; 68; 70; 73; 75; 78; 81.
- E - reguły lubienia**, która obejmuje odpowiedzi na pytania kwestionariusza ankiety oznaczone numerami: 2; 6; 10; 13; 23; 28; 29; 33; 37; 45; 47; 72.
- F - reguły niedostępności**, która obejmuje odpowiedzi na pytania oznaczone numerami: 5; 7; 14; 18; 40; 42; 50; 56; 62; 66; 71; 76; 82.



Wskaźnik dysymulacji:

Suma punktów w **skali kłamstwa (K)**, która obejmuje odpowiedzi na pytania oznaczone numerami: 19; 24; 27; 39; 41; 43; 48; 65; 74; 79.

Wskaźnik zaangażowania skazanego w opracowanie i realizację

indywidualnego programu oddziaływań

Ocena właściwego wychowawcy wyrażona na skali od 1 do 5, gdzie cyfry oznaczają odpowiednio:

1 – nie wykazuje inicjatywy; 2 – jego udział jest bierny; 3 – wykazuje przeciętne zaangażowanie; 4 – czasami przejawia inicjatywę; 5 – wykazuje pełne zaangażowanie.



Metody badawcze:

Metoda sondażu diagnostycznego

**Metody analizy statystyczno
- porównawczej**



Techniki badawcze:

- **Ankieta**
- **Technika projekcyjna**
- **Wywiad**
- **Badanie dokumentów**
- **Obserwacja**



Narzędzia badawcze:

- **Kwestionariusz ankiety wpływu społecznego**
- **Test projekcyjny wpływu społecznego**
- **Kwestionariusz wywiadu wpływu społecznego**
- **Raport z przeglądu akt osobowych:
Część A i B**

Metody analizy statystycznej



porównawczej

- Do analizy statystycznej wykorzystałem **test Kołmogorowa-Smirnowa**.
- Do testowania hipotezy, czy wylosowana próba jest losowa, zastosowałem oparty na teorii serii **test Walda – Wolfowitza**.



Przebieg badań

- Obliczenie niezbędnej wielkości próby – **881** osadzonych.
- Pobranie próby badawczej.

W celu uzyskania próby reprezentatywnej dla populacji generalnej, został zastosowany losowy dobór próby. O kwestii włączenia osadzonego do próby badawczej rozstrzygałem stosując mechanizmem, jakim są tablice liczb losowych. Funkcję operatu losowania w poszczególnych jednostkach penitencjarnych, spełniły ponumerowane spisy skazanych i tymczasowo aresztowanych w dniu losowania.

Opis próby badawczej skazanych



Badania skazanych przeprowadzono w latach 2005 –2006 w jednostkach penitencjarnych, które wymienię według kolejności przeprowadzania badań: Zakład Karny w Pińczowie, Areszt Śledczy w Kielcach, Zakład Karny w Tarnowie, Areszt Śledczy w Radomiu, Areszt Śledczy w Piotrkowie Trybunalskim i Zakład Karny w Rzeszowie. Badaniami objęto zbiorowość 769 skazanych. W obrębie tej grupy znajduje się 105 skazanych uczestniczących w podkulturze grypserskiej oraz 664 skazanych nieuczestniczących w podkulturze grypserskiej.



Opis próby badawczej tymczasowo aresztowanych

Badaniami objęto zbiorowość 114 tymczasowo aresztowanych. Badania tymczasowo aresztowanych przeprowadzono w latach 2005–2006 na terenie Zakładu Karnego w Pińczowie. Ponieważ, tylko dyrektor tegoż zakładu wyraził zgodę na przeprowadzenie badań wśród tymczasowo aresztowanych.

Opracowanie materiału badawczego



Badania obejmujące liczną populację implikują zebranie olbrzymiej ilości informacji rozlokowanych w narzędziach przygotowanych na okoliczność rozwiązania problemów badawczych. W pierwszej kolejności uporządkowano zgromadzony materiał w obrębie samych narzędzi badawczych.

Następnie dokonano porównania materiału badawczego zawartego w kwestionariuszach ankiety wpływu społecznego z wynikami uzyskanymi za pomocą testu projekcyjnego wpływu społecznego.

Opracowanie materiału badawczego



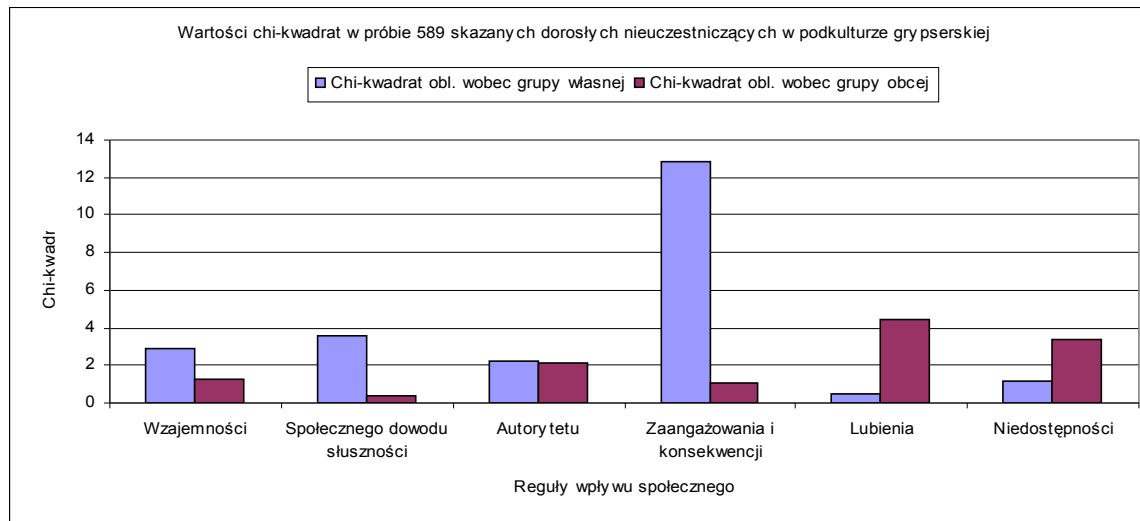
Przeprowadzono również niezbędne wyliczenia odnośnie czasu pobytu w izolacji, wieku życia osadzonych, ilości pobytów w izolacji i in. Przeanalizowano uzyskany materiał badawczy; informacje wątpliwe (podane przez skazanego) weryfikowano posiłkując się danymi zawartymi w narzędziach badawczych. Uporządkowany materiał badawczy naniesiono na arkusz programu Microsoft Excel. Wprowadzenie danych do programu dało znaczne możliwości w zakresie: dalszego porządkowania materiału badawczego, wyliczania wielu statystyk oraz sortowania danych.



Wyniki badań

**Najważniejsze ustalenia
badawcze**

Wykres 1. Wartości chi-kwadrat w próbie 589 skazanych dorosłych nieuczestniczących w podkulturze grypserskiej



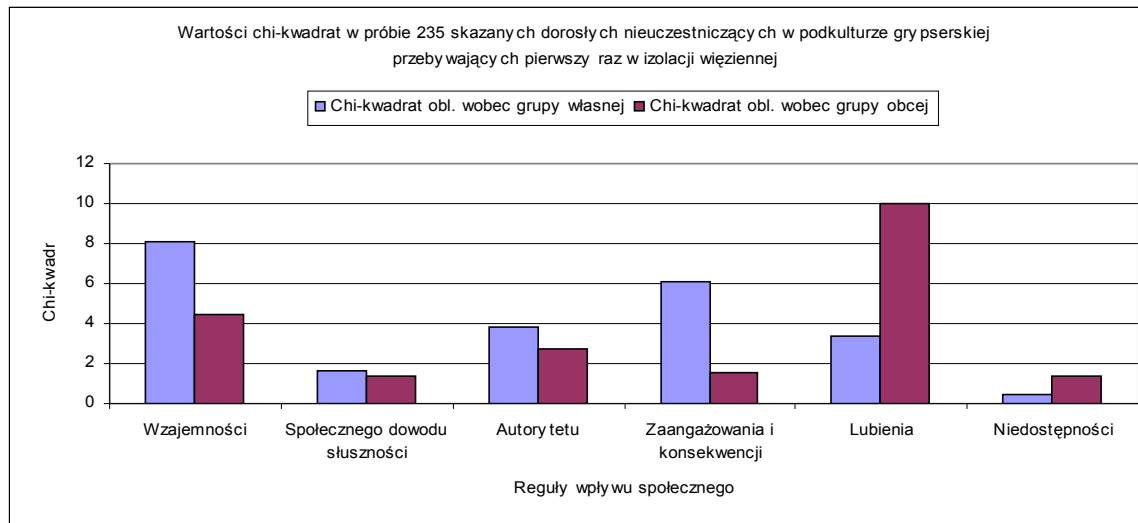


Wyniki badań

Źródło: dane z tabeli 387

Aby stwierdzić zależność między badanymi zmiennymi dla 2 stopni swobody i poziomu istotności 0.01 wartość obliczeniowa chi-kwadrat powinna wynosić być równa lub wyższa wartości 9,21. **Wartość statystyki D jest ujemna (- 0,150), wartość chi-kwadrat = 12,80. Wśród dorosłych skazanych nieuczestniczących w podkulturze grypserskiej stwierdzono występowanie ujemnego związku korelacyjnego (na poziomie istotności 0,01) między czasem pobytu w izolacji a uległością implikowaną działaniem reguły zaangażowania i konsekwencji wobec grupy własnej – wraz ze wzrostem czasu pobytu w izolacji spada uległość implikowana regułą zaangażowania i konsekwencji wobec grupy własnej** (D: Aneks, s. 38, tab. 62; chi – kwadrat: Aneks, s. 38).

Wykres 2. Wartości chi-kwadrat w próbie 235 skazanych dorosłych nieuczestniczących w podkulturze grypserskiej przebywających pierwszy raz w izolacji więziennej





Wyniki badań

Aby stwierdzić zależność między badanymi zmiennymi dla 2 stopni swobody i poziomu istotności 0.02 wartość obliczeniowa chi-kwadrat powinna być równa lub wyższa wartości 7,82. Wartość statystyki D jest dodatnia (0,186). Wartość chi-kwadrat= 8,12 oznacza występowanie związku istotnego statystycznie (na poziomie 0,02). Czas pobytu w warunkach izolacji więziennej determinuje uleganie wpływowi społecznemu powodowane działaniem reguły wzajemności wobec grupy własnej skazanych dorosłych nieuczestniczących w podkulturze gypserskiej, przebywających pierwszy raz w warunkach izolacji więziennej. **Wraz z czasem wzrasta uległość powodowana działaniem reguły wzajemności wobec grupy własnej.** Hipoteza potwierdziła się. (D: Aneks, s. 57, tab. 98; chi – kwadrat: Aneks, s. 57).



Wyniki badań

Aby stwierdzić zależność między badanymi zmiennymi dla 2 stopni swobody i poziomu istotności 0,05 wartość obliczeniowa chi-kwadrat powinna być równa lub wyższa wartości 5,99. Wartość statystyki D jest ujemna (- 0,165). Wartość chi-kwadrat = 6,12 oznacza występowanie związku istotnego statystycznie (na poziomie 0,05).

Czas pobytu w warunkach izolacji więziennej determinuje uleganie wpływowi społecznemu powodowane działaniem reguły zaangażowania i konsekwencji wobec grupy własnej skazanych dorosłych nieuczestniczących w podkulturze grypserskiej przebywających pierwszy raz w warunkach izolacji więziennej. **Wraz z czasem pobytu w sposób znaczący zmniejsza się uległość wpływowi społecznemu powodowana działaniem reguły zaangażowania i konsekwencji wobec grupy własnej.** Hipoteza potwierdziła się. (D: Aneks, s. 63, tab. 110; chi – kwadrat: Aneks, s. 64).



Wyniki badań

Źródło: dane z tabeli 389

Aby stwierdzić zależność między badanymi zmiennymi dla 2 stopni swobody i poziomu istotności 0,01 wartość obliczeniowa chi-kwadrat powinna być równa lub wyższa wartości 9,21.

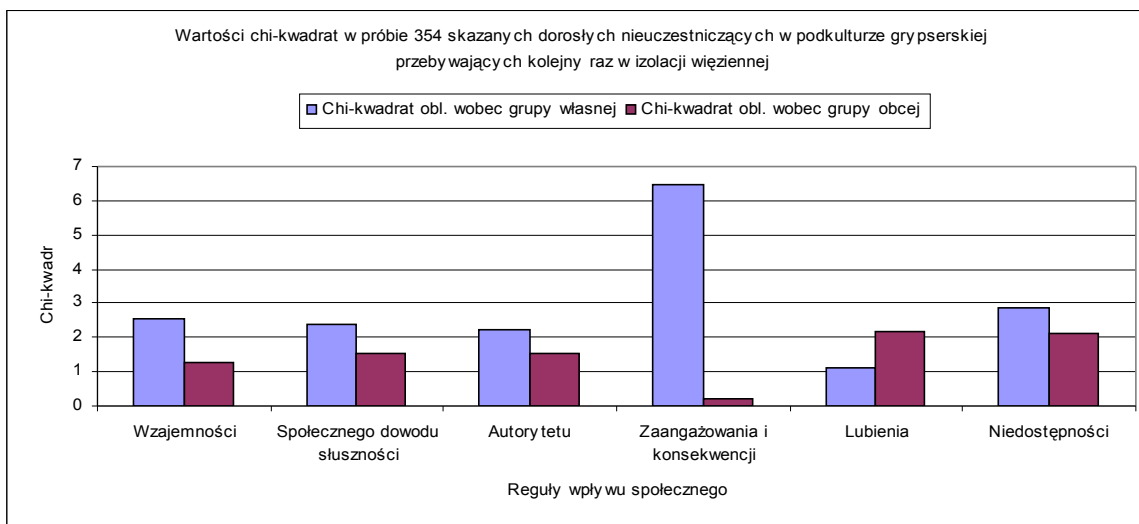
Wartość statystyki D jest dodatnia (0,207). Wartość chi-kwadrat = 10,02 oznacza występowanie związku istotnego statystycznie (na poziomie 0,01). Czas pobytu w warunkach izolacji więziennej determinuje uleganie wpływowi społecznemu powodowane działaniem reguły lubienia wobec grupy obcej dorosłych nieuczestniczących w podkulturze grypserskiej

przebywających pierwszy raz. **Wraz z czasem zwiększa się uległość powodowana działaniem reguły lubienia wobec grupy obcej.** Hipoteza potwierdziła się.

(D: Aneks, s. 66, tab. 115; chi – kwadrat: Aneks, s. 67).

(D: Aneks, s. 66,

Wykres 3. Wartości chi-kwadrat w próbie 354 skazanych dorosłych nieuczestniczących w podkulturze gryperskiej przebywających kolejny raz w izolacji więziennej





Wyniki badań

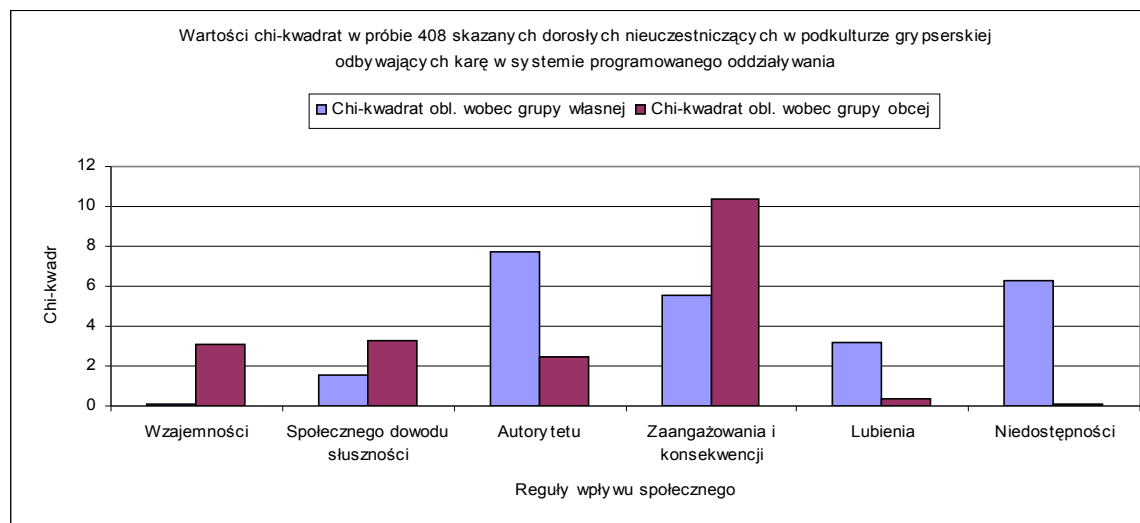
Źródło: dane z tabeli 391

Aby stwierdzić zależność między badanymi zmiennymi dla 2 stopni swobody i poziomu istotności 0,05 wartość obliczeniowa chi-kwadrat powinna być równa lub wyższa wartości 5,99. Wartość statystyki D jest ujemna (- 0,137). Wartość chi-kwadrat = 6,45 oznacza występowanie związku istotnego statystycznie (na poziomie 0,05).

Czas pobytu w warunkach izolacji więziennej determinuje uleganie wpływowi społecznemu powodowane działaniem reguły zaangażowania i konsekwencji wobec grupy własnej dorosłych nieuczestniczących

w podkulturze gypsterskiej przebywających kolejny raz. **Wraz z czasem pobytu w sposób znaczący zmniejsza się uległość powodowana działaniem reguły zaangażowania i konsekwencji wobec grupy własnej.** Hipoteza potwierdziła się. (D: Aneks, s. 88, tab. 158; chi – kwadrat: Aneks, s. 89).

Wykres 4. Wartości chi-kwadrat w próbie 408 skazanych dorosłych nieuczestniczących w podkulturze gryperskiej odbywających karę w systemie programowanego oddziaływania





Wyniki badań

Źródło: dane z tabeli 398.

Aby stwierdzić zależność między badanymi zmiennymi dla 2 stopni swobody i poziomu istotności 0,05 wartość obliczeniowa chi-kwadrat powinna być równa lub wyższa wartości 5,99. Wartość statystyki D jest ujemna (- 0,138). Wartość chi-kwadrat = 7.70 oznacza występowanie związku istotnego statystycznie (na poziomie 0,05).

System programowanego oddziaływania determinuje uleganie wpływowi społecznemu powodowane działaniem reguły autorytetu wobec grupy własnej dorosłych nieuczestniczących w podkulturze grypserskiej. **Wraz ze wzrostem zaangażowania w opracowanie i realizację indywidualnego programu, zmniejsza się uległość powodowana działaniem reguły autorytetu wobec grupy własnej. Hipoteza potwierdziła się. (D: Aneks, s. 183, tab. 322; chi – kwadrat: Aneks, s. 184).**



Wyniki badań

Aby stwierdzić zależność między badanymi zmiennymi dla 2 stopni swobody i poziomu istotności 0,01 wartość obliczeniowa chi-kwadrat powinna być równa lub wyższa wartości 9,21. Wartość statystyki D jest dodatnia (0,161). Wartość chi-kwadrat = 10,36 oznacza występowanie związku istotnego statystycznie (na poziomie 0,01).

System programowanego oddziaływania determinuje uleganie wpływowi społecznemu powodowane działaniem reguły zaangażowania i konsekwencji wobec grupy obcej dorosłych nieuczestniczących w podkulturze gypserskiej. **Wraz ze wzrostem zaangażowania w opracowanie i realizację indywidualnego programu, wzrasta uległość powodowana działaniem reguły zaangażowania i konsekwencji wobec grupy obcej.** Hipoteza potwierdziła się. (D: Aneks, s. 187, tab. 328; chi – kwadrat: Aneks, s. 187).



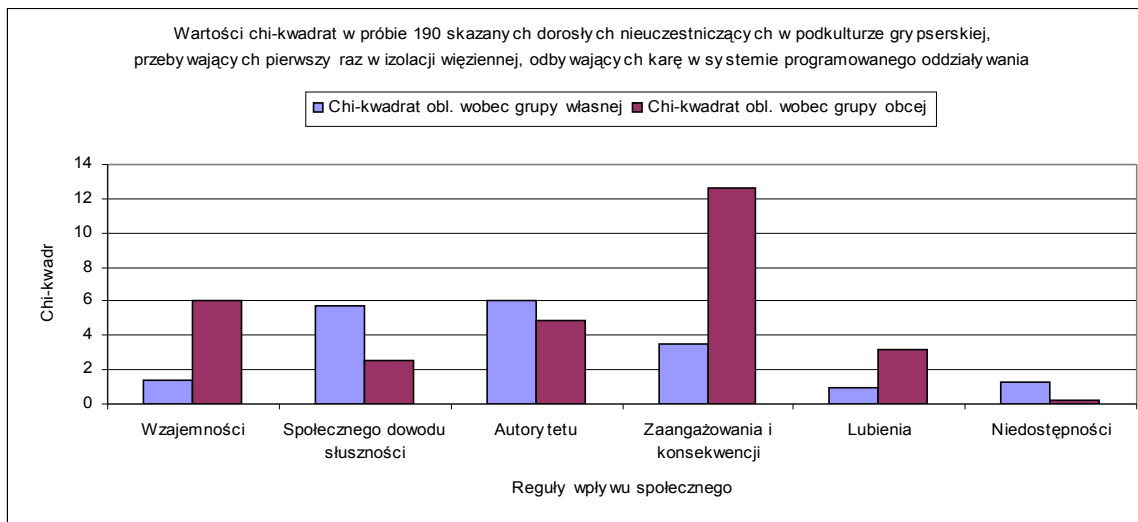
Wyniki badań

Źródło: dane z tabeli 398

Aby stwierdzić zależność między badanymi zmiennymi dla 2 stopni swobody i poziomu istotności 0,05 wartość obliczeniowa chi-kwadrat powinna być równa lub wyższa wartości 5,99. Wartość statystyki D jest ujemna (- 0,125). Wartość chi-kwadrat = 6,25 oznacza występowanie związku istotnego statystycznie (na poziomie 0,05).

System programowanego oddziaływania determinuje uleganie wpływowi społecznemu powodowane działaniem reguły niedostępności wobec grupy własnej dorosłych nieuczestniczących w podkulturze gryperskiej. Wraz ze wzrostem zaangażowania w opracowanie i realizację indywidualnego programu, zmniejsza się uległość powodowana działaniem reguły niedostępności wobec grupy własnej. Hipoteza potwierdziła się. (D: Aneks, s. 190, tab. 334; chi – kwadrat: Aneks, s. 190).

Wykres 5. Wartości chi-kwadrat w próbie 190 skazanych dorosłych nieuczestniczących w podkulturze grypserskiej przebywających pierwszy raz w izolacji więziennej odbywających karę w systemie programowanego oddziaływania





Wyniki badań

Źródło: dane z tabeli 399.

Aby stwierdzić zależność między badanymi zmiennymi dla 2 stopni swobody i poziomu istotności 0,05 wartość obliczeniowa chi- kwadrat powinna być równa lub wyższa wartości 5,99. Wartość statystyki D jest dodatnia (0,179). Wartość chi-kwadrat = 6,09 oznacza występowanie związku istotnego statystycznie (na poziomie 0,05).

System programowanego oddziaływania determinuje uleganie wpływowi społecznemu powodowanego działaniem reguły wzajemności wobec grupy obcej dorosłych nieuczestniczących w podkulturze grypserskiej przebywających pierwszy raz w izolacji. **Wraz**

z zaangażowaniem w opracowanie i realizację indywidualnego programu oddziaływań, wzrasta uległość powodowana działaniem reguły wzajemności wobec grupy obcej.

Hipoteza potwierdziła się. (D: Aneks, s. 194, tab. 340; chi – kwadrat: Aneks, s. 194).



Wyniki badań

Aby stwierdzić zależność między badanymi zmiennymi dla 2 stopni swobody i poziomu istotności 0,05 wartość obliczeniowa chi- kwadrat powinna być równa lub wyższa wartości 5,99. Wartość statystyki D jest ujemna (- 0,180). Wartość chi-kwadrat = 6,02 oznacza występowanie związku istotnego statystycznie (na poziomie 0,05).

System programowanego oddziaływania determinuje uleganie wpływowi społecznemu powodowane działaniem reguły autorytetu wobec grupy własnej dorosłych nieuczestniczących w podkulturze grypserskiej przebywających pierwszy raz w izolacji. **Wraz ze wzrostem zaangażowania w opracowanie i realizację indywidualnego programu, zmniejsza się uległość powodowana działaniem reguły autorytetu wobec grupy własnej.**

Hipoteza potwierdziła się. (D: Aneks, s. 197, tab. 346; chi – kwadrat: Aneks, s. 198).



Wyniki badań

Źródło: dane z tabeli 399.

Aby stwierdzić zależność między badanymi zmiennymi dla 2 stopni swobody i poziomu istotności 0,01 wartość obliczeniowa chi- kwadrat powinna być równa lub wyższa wartości 9,21. Wartość statystyki D jest dodatnia(0,259). Wartość chi-kwadrat = 12,57 oznacza występowanie związku istotnego statystycznie (na poziomie 0,01).

System programowanego oddziaływania determinuje uleganie wpływowi społecznemu powodowane działaniem reguły zaangażowania i konsekwencji wobec grupy obcej dorosłych nieuczestniczących w podkulturze grypserskiej przebywających pierwszy raz w izolacji. Wraz ze wzrostem zaangażowania w opracowanie i realizację indywidualnego programu, wzrasta uległość powodowana działaniem reguły zaangażowania i konsekwencji wobec grupy obcej. Hipoteza potwierdziła się. (D: Aneks, s. 201, tab. 352; chi – kwadrat: Aneks, s. 201).



Wnioski

**Wnioski z badań oraz
wyniki przemyśleń
autora dysertacji**



Wnioski dotyczące młodocianych

Wyniki badań własnych ukazują, że wśród młodocianych (skazanych i tymczasowo aresztowanych) nie ujawniono ani raz związku istotnego statystycznie między czasem pobytu w warunkach izolacji więziennej a uległością implikowaną siłą reguł wyróżnionych przez Roberta B. Cialdiniego (2001). Również ani raz nie ujawniono wśród młodocianych skazanych związku istotnego statystycznie między poziomem zaangażowania w opracowanie i realizację indywidualnego programu oddziaływań a uległością implikowaną siłą reguł wpływu społecznego. **Można zatem wnioskować, że znacznym prawdopodobieństwem, że młodociani jako kategoria osadzonych nie będzie łatwym podmiotem oddziaływań wychowawczych.** I tak jest w istocie. Potwierdza to zarówno literatura przedmiotu, jak i praktyka – młodociani stwarzają wiele problemów wychowawczych. Nie może to być jednak argument skłaniający do rezygnacji z oddziaływań wychowawczych ukierunkowanych na młodych ludzi.

- **Należy wykorzystać uzyskane tendencje do projektowania oddziaływań. Wywierać wpływ wychowawczy opierając się na sile reguł: wzajemności, lubienia oraz zaangażowania i konsekwencji – zgodnie z uzyskanym rezultatem badawczym.**



Wnioski

**Wnioski i propozycje dotyczące
dorosłych nieuczestniczących
w podkulturze grypserskiej
przebywających po raz pierwszy
w warunkach izolacji
więziennej**



Wnioski

Uzyskany rezultat badawczy, w sposób nie pozostawiający żadnych wątpliwości wskazuje, że wśród skazanych dorosłych przebywających pierwszy raz w warunkach izolacji więziennej nieuczestniczących w podkulturze gryperskiej zarówno wpływ czasu w izolacji więziennej, jak i poziom zaangażowania w opracowanie i realizację indywidualnego programu oddziaływań, pozostaje w związku z uległością wpływowi społecznemu, implikowanemu działaniem przynajmniej kilku reguł wpływu społecznego. Co może oznaczać, że to właśnie ta kategoria skazanych może okazać się najbardziej podatna na oddziaływania wychowawcze. Dlatego też, zdaniem autora, tę kategorię skazanych należałoby objąć, podobnie jak młodocianych, szczególną pieczęą.

- **Powinni oni, podobnie jak skazani młodociani, odbywać karę pozbawienia wolności w systemie programowanego oddziaływania. Zaś zmiana systemu odbywania kary pozbawienia wolności na zwykły, mogłaby następować wyjątkowo, w przypadku braku jakiejkolwiek możliwości oddziaływania wychowawczego. Również stwierdzone związki oraz ujawnione tendencje między zmiennymi, można wykorzystać do projektowania oddziaływań, uwzględniając wskazany rezultatem badawczym wpływ powodowany działaniem reguł: zaangażowania i konsekwencji, lubienia, wzajemności, społecznego dowodu słuszności oraz autorytetu.**



Wnioski

**Wnioski i propozycje dotyczące
dorosłych nieuczestniczących
w podkulturze grypserskiej
przebywających kolejny raz
w warunkach izolacji
więziennej**



Wnioski

Uzyskane wyniki wskazują, iż wśród skazanych przebywających kolejny raz w izolacji więziennej nieuczestniczących w podkulturze grypserskiej związek w znaczeniu statycznym między czasem pobytu w izolacji więziennej jest rzadkością. Nie ujawniono żadnego związku istotnego statystycznie między poziomem zaangażowania w opracowanie i realizację indywidualnego programu a uległością implikowaną siłą reguł wpływu społecznego, zaś tendencje między zmiennymi nie są silne. Co może oznaczać, że ani wzrost czasu pobytu w izolacji więziennej, ani poziom zaangażowania w opracowanie i realizację indywidualnego programu nie pozostaje w związku z zachowaniami tych skazanych. Na tej podstawie można domniemywać, że ta kategoria skazanych nie będzie łatwo poddawała się wpływowi wychowawczemu. W związku z tym, nie należy wobec tej kategorii skazanych formułować maksymalnych oczekiwań odnośnie sukcesów wychowawczych. Można natomiast wykorzystać zaobserwowane tendencje do projektowania oddziaływań. A mianowicie, wywierać wpływ wychowawczy, uwzględniając wskazany rezultatem badawczym wpływ powodowany działaniem reguł: zaangażowania i konsekwencji, niedostępności, lubienia oraz wzajemności.



Propozycje odnoszące się do tymczasowo aresztowanych

Można wykorzystać zaobserwowane tendencje do projektowania oddziaływań. Wywierać wpływ wychowawczy, uwzględniając wskazany rezultatem badawczym wpływ powodowany działaniem reguł: lubienia, zaangażowania i konsekwencji, autorytetu, społecznego dowodu słuszności oraz niedostępności.



Propozycje dotyczące uczestników podkultury grypserskiej

Można wykorzystać zaobserwowane tendencje do projektowania oddziaływań. Wywierać wpływ wychowawczy, uwzględniając wskazany rezultatem badawczym wpływ powodowany działaniem reguł: wzajemności, lubienia, autorytetu oraz niedostępności.



Propozycje autora

Wyniki przeprowadzonych badań oraz refleksja nad istniejącym stanem rzeczywistości polskich jednostek penitencjarnych skłoniła autora do sformułowania pewnych propozycji mających na celu poprawę efektywności tych instytucji.

- **Pierwszy postulat dotyczy rozpoczynania odbywania kary pozbawienia wolności w systemie programowanego oddziaływania przez wszystkich skazanych.** Sama zmiana formuły decyzyjnej stwarza sposobność poszerzenia populacji skazanych objętych programowanym oddziaływaniem. Obecnie wymagana jest zgoda dorosłego, który może być niedoinformowany odnośnie idei programowanego oddziaływania, może pozostawać pod wpływem współskazanych – i odmówić uczestnictwa. Proponowane rozwiązanie może również przyczynić się do ograniczenia sytuacji, kiedy wychowawca w sposób arbitralny rozstrzyga o odstąpieniu objęcia oddziaływaniem skazanych odbywających krótkie wyroki. Autor jest przekonany, że nawet niewielki wpływ wychowawczy na skazanego, to i tak o wiele więcej niż zupełny brak oddziaływań. Jest to próba, tym samym szansa dotarcia do drugiego człowieka, być może prowadząca do sukcesu.



Propozycje autora

- **Natomiast najlepszym rozwiązaniem byłoby ograniczenie, tak dalece jak to możliwe, kierowania skazanych do odbywania kary w systemie zwykłym.**



Propozycje autora

Pogłębiona analiza problemów nurtujących polskie więziennictwo, wskazuje, że pewne dylematy wydają się być wyjątkowo trwałe. Mam na myśli przeludnienie jednostek penitencjarnych, które w istotny sposób wpływa na efektywność oddziaływań wychowawczych. Generalnie należy uznać, że cechą stałą polskiego więziennictwa jest przeludnienie zakładów penitencjarnych (R. Soroko, 1990, s. 9 -11). O skuteczności oddziaływań wychowawczych przebiegających w warunkach permanentnego przeludnienia, przez obciążoną nadmiernie kadrę wypowiedało się wielu polskich badaczy (T. Szymanowski, 1990, s. 446; A. Domańska, J. Szałański, 2004, s. 211 - 214; Ż. Lasocik, 2004, s. 10; T. Szymanowski, 2006, s. 30).
Dlatego,

- **czas najwyższy uporać się z problemem przeludnienia polskich jednostek penitencjarnych.**



Propozycje autora

Wychowanie opiera się na wpływie społecznym, dlatego uwzględnienie podatności na wpływy społeczne oraz **wykorzystanie wiedzy z zakresu wpływu społecznego może mieć strategiczne znaczenie dla prowadzenia działalności wychowawczej.**

- Po pierwsze, może być wykorzystane do **kształtowania gotowości do przyjęcia i realizowania ofert wychowawczych.**
- Po drugie, zdaniem autora, **może odegrać istotną rolę w projektowaniu holistycznych metod interwencyjnych zogniskowanych na wartościach, przekonaniach oraz postawach pozostających (przyczyniających się) w związku z przestępczością** (C. R. Hollin i in., 2004, s. 58 - 59). Do takich postulatów – tworzenia multimodalnych programów interwencyjnych odnoszących się do różnych przejawów funkcjonowania młodego przestępcy – skłaniają wyniki poszukiwań czynników rozstrzygających o skuteczności programów oddziaływań uzyskane z metaanalizach (ibidem).
- Po trzecie, **może być wielce przydatna do modelowania środowiska wychowawczego wśród samych skazanych i kształtowania bilateralnych relacji z wychowankiem.** Jest przecież faktem niezaprzeczalnym, że środowisko więzienne nie sprzyja powodzeniu oddziaływaniom wychowawczym, a wprost przeciwnie, jest ze wszech miar niekorzystne (T. Szymanowski, 1990, s. 443, s. 446; i in.).

Na podstawie uzyskanego rezultatu badawczego można wnioskować, że poszczególne kategorie osadzonych w sposób zróżnicowany ulegają wpływowi społecznemu. W związku z powyższym autor przedstawia wnioski i propozycje oddzielnie wobec poszczególnych kategorii skazanych i tymczasowo aresztowanych.



Propozycje autora

- **Wydaje się, że czas najwyższy zweryfikować cel wykonywania kary pozbawienia wolności. Powinien on być jasno zdefiniowany i poddający się ocenie.** Postulat wskazywany przez wielu badaczy (Bulenda T, Musidłowski R., 2003, s. 14).



Propozycje autora

- **Przemieszczanie skazanego do innej celi a zwłaszcza do innego oddziału powinno być implikowane, tak dalece jak to możliwe, potrzebami wychowawczymi (realizacja programowanego oddziaływania, kształtowanie środowiska wychowawczego, zapewnienie bezpieczeństwa osobistego skazanego). Nadmierna ruchliwość w tym zakresie (często powodowana utylitarnymi względami), zwłaszcza, jeżeli wiąże się ze zmianą oddziału (następuje zmiana wychowawcy)
 - zaburza oddziaływania, nie służąc realizacji idei programowanego oddziaływania ani wykonywania kary pozbawienia wolności.**



Propozycje autora

- **Należy podejmować działania mające na celu pobudzenie aktywności własnej skazanych. Na pewno nie służy realizacji celu notoryczne oglądanie TV, które wydaje się raczej utrwałać nawyk bierności niż pobudzać do aktywności własnej.**



Propozycje autora

- **W oddziaływaniu wychowawczym zorientowanym na przestępców należy uwzględnić implikacje dwojakiemu rodzaju, tj.: klinicznego i kryminologicznego.** Bowiem, wiele programów przyczynia się do wpływu na zmienne typu klinicznego (np.: poprawę zachowania, wzrost kompetencji społecznych), które nie pozostają jednak w związku ze zmienną typu kryminogennego – eliminowaniem recydywy czy też zmniejszenia powrotności do przestępstwa.



Propozycje autora

- **Istnieje niekwestionowana potrzeba objęcia skazanych profesjonalnym, zindywidualizowanym oddziaływaniem, które zostanie ukierunkowane na dokonanie pozytywnych przeobrażeń w osobowości tych ludzi. Bez wątplenia, słusznie powiada prof. Adam Stankowski (2002), proces resocjalizacji polega na głębokich przeobrażeniach w osobowości wychowanków. Dlatego, nie można oczekiwać, że istotne zmiany w osobowości człowieka nastąpią na wskutek samego tylko uczestnictwa w zajęciach sportowych, kulturalno-oświatowych, wykonywania pracy zarobkowej czy też podtrzymywania kontaktów ze światem zewnętrznym i rodziną.**



Propozycje autora

- Ciągłe aktualnym pozostaje postulat wykorzystywania, w większym stopniu niż do tej pory, dorobku naukowego w projektowaniu działalności wychowawczej. Jak pisze Adam Stankowski (2005), literatura przedmiotu wskazuje kilka modelowych rozwiązań zjawiska resocjalizacji (A. Stankowski, N. Stankowska, 2005, s. 138). Spośród wielu, moim zdaniem, właściwym modelem resocjalizacji byłby model terapeutyczny, według którego – implikacją stosowania środków psychokorekcyjnych byłaby zmiana ustosunkowań wobec ważnych kwestii otaczającego świata.